

SEGUIMENTO E TRATAMENTO DE UM EXAME DE PAPANICOLAOU ANORMAL

A ECCA suporta a redução do cancro do útero na Europa promovendo a consciencialização das pessoas para esta doença, bem como os meios através dos quais ela pode ser prevenida. Apoiando-se na experiência de investigadores, médicos e organizações de saúde pública de toda a Europa, a ECCA preparou:

Os seguintes folhetos

- Rastreio do Cancro do Colo do Útero
- O Vírus do Papiloma Humano (HPV) e o cancro do colo do útero
- Seguimento e tratamento de um exame de Papanicolaou anormal
- Vacinação contra o HPV e cancro do colo do útero

Guias

- Tudo aquilo que precisa de saber para a ajudar a evitar o cancro do colo do útero
- Tudo aquilo que precisa de saber se tiver tido um resultado anormal no exame de Papanicolaou

Para mais informações

🖥️ Visite o nosso website: www.ecca.info

✉️ Envie as suas perguntas para: Portugal@ecca.info

terraviva/erde - Crédit photos : Getty Image / Stockbyte L3_PT_PT_A



- Um resultado anormal significa pura e simplesmente que foram encontradas algumas células do colo do útero anormais no seu exame de Papanicolaou. Normalmente, estas alterações são ligeiras, e não querem dizer que tem cancro. No entanto, é um sinal de alerta, e significa que necessita de ser seguida cuidadosamente.
- O seguimento de um exame de Papanicolaou pode incluir a repetição do exame de Papanicolaou, teste do HPV ou um exame mais minucioso do colo do útero por colposcopia.
- As células do colo do útero anormais que não desaparecerem sozinhas, ou que forem gravemente anormais, devem ser removidas para diminuir o risco de desenvolvimento de cancro do colo do útero. Esses tratamentos são geralmente muito simples, têm uma boa taxa de êxito e podem ser efectuados em regime de ambulatório.

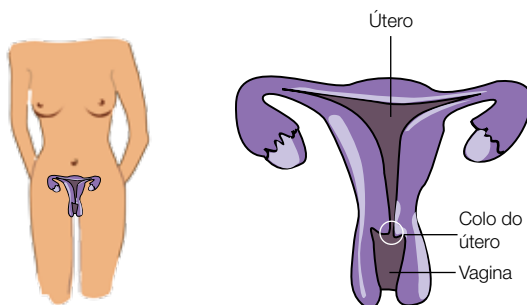
- Resultado anormal no exame de Papanicolaou?
- O que é que acontece a seguir?
- O que é uma colposcopia?
- O que é uma biopsia?
- O que acontece a seguir a uma biopsia?
- Quais são os tratamentos?
- O que acontece depois do tratamento?

SEGUIMENTO E TRATAMENTO DE UM EXAME DE PAPANICOLAOU ANORMAL



Resultado anormal no exame de Papanicolaou?

Um resultado anormal significa pura e simplesmente que foram encontradas algumas células do colo do útero anormais no seu exame de Papanicolaou. Normalmente, estas alterações são ligeiras, e não querem dizer que tem cancro. De facto, muitas mulheres que apresentam resultados anormais no exame de Papanicolaou nem sequer irão necessitar de tratamento. No entanto, algumas necessitam, pelo que todas as mulheres que apresentam um resultado anormal num exame terão de ser seguidas cuidadosamente, para impedir o desenvolvimento de cancro do colo do útero.



O que é que acontece a seguir?

Um exame de Papanicolaou pode apresentar vários resultados anormais.

Resultado:	Significa:	O que é que acontece a seguir?
ASC-US	Não é normal, mas também não é claramente anormal	<ul style="list-style-type: none"> Novo exame de Papanicolaou passados 6 meses ou Teste do HPV (análise para identificação do Vírus do Papiloma Humano, que é o vírus que pode causar o cancro do colo do útero) ou Colposcopia
ASC-H	Não é claramente anormal, mas foram detectados alguns sinais de provável doença de alto grau	Colposcopia
LSIL	Ligeiramente anormal, o que é um indicador de que pode estar presente doença de baixo grau	Colposcopia
HSIL	Moderadamente ou gravemente anormal, o que é um indicador de que pode estar presente doença de alto grau	Colposcopia

O que é uma colposcopia?

Uma colposcopia é um procedimento que permite examinar mais de perto o colo do útero, utilizando um microscópio especial, denominado colposcópico.

Uma colposcopia implica um exame ginecológico semelhante ao realizado para a colheita do Papanicolaou e não causa qualquer desconforto adicional.

O que é uma biopsia?

Se o médico observar algo de anormal durante a colposcopia, é colhida uma pequena amostra da região anormal, procedimento este a que se chama biopsia. A amostra é então enviada para o laboratório, onde será examinada ao microscópio. Qualquer anomalia encontrada na amostra será graduada, a fim de auxiliar o médico a decidir se vai, ou não, ser necessário tratamento.

O que acontece a seguir a uma biopsia?

As anomalias detectadas na biopsia denominam-se neoplasias intraepiteliais cervicais (**Cervical Intraepithelial Neoplasia - CIN**). Estas são graduadas de CIN 1 a CIN 3, dependendo da gravidade das anomalias.

Resultado:	Significa:	O que é que acontece a seguir?
Normal	Não foi detectada qualquer anomalia	É aconselhável realizar novo exame de Papanicolaou daí a um ano
CIN 1	Anomalia ligeira	A maioria destas lesões desaparece espontaneamente com o tempo, exigindo apenas vigilância. Nalgumas situações, face a determinados factores de risco, o médico opta por tratamento.
CIN 2 ou 3	Anomalia moderada ou grave	Será recomendado tratamento

O cancro do colo do útero desenvolve-se no colo do útero, que é a extremidade inferior do útero que liga o corpo do útero à vagina.

É provocado pelo Vírus do Papiloma Humano (HPV). O HPV pode dar origem a células anormais no colo do útero, que podem evoluir para cancro. Geralmente, esta



Quais são os tratamentos?

Os tratamentos são necessários para remover as células do colo do útero anormais, de modo a que elas não evoluam para cancro. Trata-se normalmente de um procedimento muito simples que pode ser efectuado no consultório do ginecologista ou numa clínica de ambulatório.

Existem vários métodos de tratamento:

- Crioterapia – a área anormal é removida por congelação,
- Tratamento com laser – a área anormal é vaporizada com laser,
- Diatermia com ansa – a área anormal é removida utilizando uma pequena ansa aquecida electricamente,
- Biopsia em cone ou conização – a área anormal é removida cortando um pedaço de tecido em forma de cone.

O que acontece depois do tratamento?

O tratamento das anomalias do colo do útero é geralmente muito bem sucedido e a maior parte das mulheres não voltará a ter qualquer problema. Um pequeno número de mulheres necessitará de fazer mais tratamentos. É por isso que é importante fazer um seguimento regular, até o médico lhe dizer que não será necessário fazer mais tratamentos. Depois deverá fazer o rastreio anualmente, salvo indicação em contrário do médico.

Geralmente, os tratamentos não afectam a vida sexual nem a capacidade de vir a ter filhos.

evolução demora muitos anos e não apresenta quaisquer sintomas até atingir uma fase avançada.

O rastreio do colo do útero é a única forma de detectar células do colo do útero anormais nas fases precoces, altura em que podem ser facilmente removidas antes de evoluírem para cancro.